

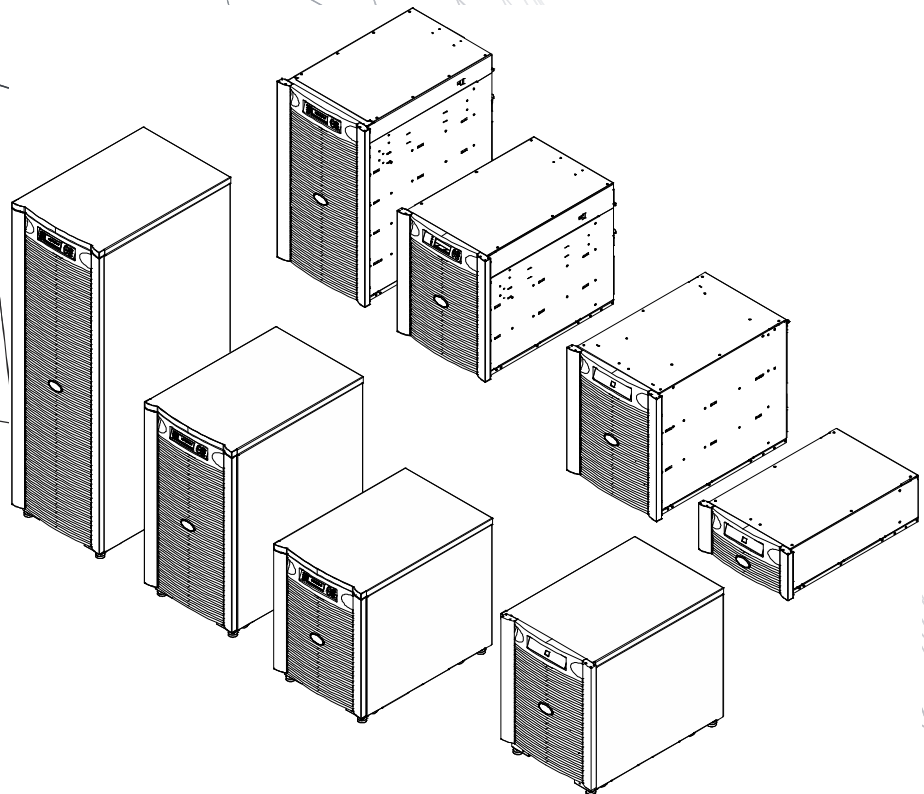
# คู่มือเริ่มต้น

## Symmetra® LX

### ชนิดตั้ง ตัวยัดชั้น

รุ่นของ UPS  
200 V, 4-8 kVA  
208/240 V, 4-8 kVA  
220/230/240 V, 4-8 kVA

200 V, 4-16 kVA  
208/240 V, 4-16 kVA  
220/230/240 V, 4-16 kVA





# ข้อความเพื่อความปลอดภัยที่สำคัญ

บันทึกคำแนะนำเหล่านี้ - คู่มือนี้ประกอบด้วยคำแนะนำที่สำคัญที่ควรปฏิบัติตามระหว่างการติดตั้งและการบำรุงรักษาอุปกรณ์และแบตเตอรี่ APC™ by Schneider Electric

อ่านคำแนะนำอย่างละเอียด ทำความคุ้นเคยกับอุปกรณ์ก่อนที่จะพยายามติดตั้ง ใช้งาน ซ่อมแซม หรือบำรุงรักษา ข้อความต่อไปนี้อาจปรากฏอยู่ตลอดทั้งคู่มือฉบับนี้หรือบนอุปกรณ์นี้ เพื่อเตือนถึงอันตรายที่อาจเกิดขึ้น หรือเพื่อให้ข้อมูลที่ช่วยอธิบายขั้นตอนให้ชัดเจนขึ้นหรือทำให้ปฏิบัติตามขั้นตอนได้ง่ายยิ่งขึ้น



สัญลักษณ์เพิ่มเติมนี้ในฉลากความปลอดภัยของผลิตภัณฑ์ อันตราย และ คำเตือน ระบุว่า มีอันตรายทางไฟฟ้าที่จะส่งผลให้เกิดการบาดเจ็บส่วนตัวหากไม่ปฏิบัติตามคำแนะนำ



นี่คือสัญลักษณ์เตือนเพื่อความปลอดภัย ซึ่งเตือนคุณให้ทราบถึงอันตรายจากการบาดเจ็บที่อาจเกิดขึ้น โปรดให้ความสนใจและทำตาม เพื่อหลีกเลี่ยงการบาดเจ็บหรือการเสียชีวิตที่อาจเกิดขึ้น

## ⚠️ อันตราย

อันตราย ระบุถึงสถานการณ์อันตรายที่อาจเกิดขึ้นซึ่งหากไม่หลีกเลี่ยง จะส่งผลให้ถึงแก่ชีวิตหรือได้รับบาดเจ็บสาหัส

## ⚠️ คำเตือน

คำเตือน ระบุถึงสถานการณ์อันตรายที่อาจเกิดขึ้น ซึ่งหากไม่หลีกเลี่ยง สามารถส่งผลให้ถึงแก่ชีวิตหรือได้รับบาดเจ็บสาหัส

## ⚠️ ระวัง

ระวัง ระบุถึงสถานการณ์อันตรายที่อาจเกิดขึ้น ซึ่งหากไม่หลีกเลี่ยง สามารถส่งผลให้ได้รับบาดเจ็บเล็กน้อยถึงปานกลาง

## คำชี้แจง

คำชี้แจง ใช้เพื่อส่งมอบแนวทางปฏิบัติที่ไม่เกี่ยวข้องกับการบาดเจ็บทางกาย

## คำแนะนำในการจัดการผลิตภัณฑ์



<18 kg  
<40 lb



18-32 kg  
40-70 lb



32-55 kg  
70-120 lb



>55 kg  
>120 lb



# ความปลอดภัย และข้อมูลทั่วไป

## ตรวจสอบสิ่งต่างๆ ในบรรจุภัณฑ์เมื่อได้รับมา

หากมีการชำรุดเสียหายเกิดขึ้น ให้แจ้งบริษัทขนส่งหรือบริษัทตัวแทนจำหน่ายทันที

- อุปกรณ์นี้มิใช่เพื่อใช้งานในพื้นที่ที่จำกัดการเข้าถึง
- ปฏิบัติตามกฎหมายว่าด้วยไฟฟ้าทั้งหมดของประเทศและในท้องถิ่น
- การต่อสายไฟต้องกระทำโดยช่างไฟฟ้าที่มีคุณสมบัติเหมาะสม
- ห้ามทำงานในสภาวะที่เสี่ยงต่ออันตรายโดยลำพัง
- **การดัดแปลงและแก้ไขอุปกรณ์นี้โดยไม่ได้รับการรับรองอย่างชัดแจ้งจาก Schneider Electric IT Corporation จะทำให้การรับประกันสิ้นสุดลง**
- UPS นี้ได้รับการออกแบบมาเพื่อใช้เฉพาะภายในอาคารเท่านั้น
- อย่าใช้งานอุปกรณ์นี้ภายใต้แสงอาทิตย์โดยตรง สัมผัสกับของเหลว หรือในสถานที่ซึ่งมีฝุ่นหรือความชื้นมากเกินไป
- ต้องแน่ใจว่าไม่มีสิ่งใดกีดขวางช่องระบายความร้อนในเครื่อง UPS ต้องเว้นระยะห่างให้พอเพียงสำหรับการระบายอากาศ
- สำหรับ UPS ที่ติดตั้งสายไฟจากโรงงาน ให้ทำการเชื่อมต่อสายไฟของ UPS โดยตรงกับเต้ารับบนผนัง อย่าใช้เครื่องป้องกันไฟกระชาก หรือสายเชื่อมต่อ
- อุปกรณ์นี้มีน้ำหนักมาก ฝึกเทคนิคการยกที่ปลอดภัยเพื่อสามารถรองรับน้ำหนักของอุปกรณ์ได้
- แบตเตอรี่มีน้ำหนักมาก ถอดแบตเตอรี่ก่อนการติดตั้ง UPS และชุดแบตเตอรี่ภายนอก (XLBPs) ในชั้น
- ติดตั้ง XLBPs ที่ด้านล่างในโครงของตู้ Rack เสมอ ต้องติดตั้ง UPS บน XLBPs
- ติดตั้งอุปกรณ์ต่อพ่วงด้านบนของ UPS ในโครงตู้ Rack เสมอ

## ข้อมูลความปลอดภัยด้านระบบไฟฟ้า

- อย่าสัมผัสโดนคอนเนคเตอร์ส่วนที่เป็นโลหะโดยที่ยังไม่ได้ดึงปลั๊กไฟออก
- สำหรับรุ่นที่มีการเดินสายเข้าแบบต่อเข้ากันโดยตรง (Hardwire) ช่างไฟฟ้าผู้ชำนาญต้องเป็นคนทำการเชื่อมต่อวงจรสาขา (หลัก)
- เฉพาะรุ่น 230 V เท่านั้น: เพื่อให้เป็นไปตามข้อกำหนด EMC สำหรับผลิตภัณฑ์ที่จำหน่ายในยุโรป สายไฟของอุปกรณ์ที่จะนำมาต่อกับเครื่อง UPS ต้องมีความยาวไม่เกิน 10 เมตร
- สายดินของเครื่อง UPS ทำหน้าที่ดึงกระแสไฟฟ้าที่รั่วจากอุปกรณ์ต่างๆ ที่ต่ออยู่ (อุปกรณ์คอมพิวเตอร์) ลงดิน ดังนั้น จึงต้องมีการติดตั้งสายดินที่มีฉนวนเข้ากับวงจรย่อยซึ่งจ่ายไฟให้กับเครื่อง UPS สายดังกล่าวต้องมีขนาดและวัสดุฉนวนเหมือนกันกับสายไฟของวงจรย่อยทั้งที่มีสายดินและไม่มีสายดิน ตัวนำไฟที่ใช้จะมีสีเขียวและอาจมีหรือไม่มีเส้นสีเหลืองคาดอยู่
- ในกรณีที่ใช้ขั้วสายดินแยกต่างหาก กระแสไฟที่รั่วจากเครื่อง UPS ประเภท A แบบเสียบปลั๊ก อาจสูงกว่า 3.5 mA
- ต้องเชื่อมต่อคอนแทกเตอร์สายดินของอินพุต UPS ไปยังสายดินป้องกันที่แผงบริการอย่างเหมาะสม
- ถ้าพลังงานอินพุตของ UPS ถูกจ่ายโดยระบบไฟฟ้าแยกต่างหาก คอนแทกเตอร์สายดินต้องเชื่อมต่อที่หม้อแปลงจ่ายไฟ หรือชุดมอเตอร์ของเครื่องกำเนิดไฟฟ้า

## ข้อมูลความปลอดภัยด้านการฮาร์ดแวร์

- ตรวจสอบว่าได้ตัดวงจรย่อย (ระบบเมน) ทั้งหมดและวงจร (ควบคุม) แรงดันไฟฟ้าและปิดล๊อคป้องกันเรียบร้อยแล้ว จากนั้น จึงทำการติดตั้งสายไฟหรือเชื่อมต่อสายไฟในกล่องต่อไฟหรือเครื่อง UPS
- การต่อสายไฟต้องกระทำโดยช่างไฟฟ้าที่มีคุณสมบัติเหมาะสม
- เลือกขนาดสายไฟและขั้วต่อที่ได้มาตรฐานตรงตามข้อกำหนดด้านระบบไฟฟ้าของประเทศและท้องถิ่น
- การต่อสายไฟต้องได้รับการอนุมัติจากผู้ตรวจสอบสายไฟท้องถิ่น
- จำเป็นต้องมีสายลดความตึงสำหรับการฮาร์ดแวร์ทั้งหมด (จัดมาให้กับผลิตภัณฑ์ที่เลือก) แนะนำให้ติดสายลดความตึง
- ต้องปิดช่องทั้งหมดที่ใช้ในการเข้าถึงขั้วต่อสายฮาร์ดแวร์ของเครื่อง UPS เอาไว้ การไม่ปฏิบัติตามคำแนะนำนี้อาจทำให้อุปกรณ์ชำรุดเสียหายหรือเกิดการบาดเจ็บได้

## ความปลอดภัยทางด้านการตัดกระแสไฟ

- เครื่อง UPS มีแบตเตอรี่อยู่ภายใน ซึ่งอาจทำให้เกิดอันตรายจากไฟฟ้าดูดได้ถึงแม้จะถอดสายออกจากไฟฟ้ากระแสตรงและไฟฟ้ากระแสสลับแล้วก็ตาม
- ขั้วต่อเอาต์พุตไฟฟ้ากระแสตรงและไฟฟ้ากระแสสลับอาจได้รับการกระตุ้นจากการควบคุมระยะไกลหรือการควบคุมอัตโนมัติในเวลาใดก็ได้
- ก่อนที่จะติดตั้งหรือบำรุงรักษาอุปกรณ์ ให้ดำเนินการต่อไปนี้:
  - ตั้งค่าสวิตช์เปิดระบบไปที่ตำแหน่ง OFF
  - ตั้งค่าเบรกเกอร์วงจรขาเข้าไปที่ตำแหน่ง OFF
  - ถอดโมดูลแบตเตอรี่
  - ถอดตู้แบตเตอรี่ภายนอกหากจัดมาให้
  - ถอดวงจรหลัก/ย่อย

## ข้อมูลความปลอดภัยด้านแบตเตอรี่

- เมื่อเปลี่ยนแบตเตอรี่ ให้เปลี่ยนจำนวนและชนิดเดียวกัน
- โดยปกติแล้ว แบตเตอรี่อยู่ได้ สองถึงห้า ปี ปัจจัยด้านสิ่งแวดล้อมอื่นๆ มีผลต่ออายุการใช้งานแบตเตอรี่ อุณหภูมิแวดล้อมที่สูงขึ้น ไฟฟ้าอาคารไม่มีคุณภาพ รวมถึงการคายประจุในระยะเวลาสั้นๆ บ่อยครั้ง จะทำให้อายุการใช้งานของแบตเตอรี่สั้นลง ควรเปลี่ยนแบตเตอรี่ก่อนหมดอายุการใช้งาน
- ควรเปลี่ยนแบตเตอรี่ทันทีเมื่อเครื่องระบุว่าจำเป็นต้องเปลี่ยนแบตเตอรี่
- APC™ by Schneider Electric ใช้แบตเตอรี่ตะกั่วกรดแบบปิดผนึกและไม่ต้องการการบำรุงรักษา สำหรับการจัดการและการใช้งานตามปกติ นั้น จะไม่มีการสัมผัสกับองค์ประกอบภายในของแบตเตอรี่ การชาร์จแบตเตอรี่มากเกินไป ร้อนเกินไป หรือการแบตเตอรี่ในทางที่ผิดอาจส่งผลในการคายประจุอิเล็กโทรไลต์ของแบตเตอรี่ได้ อิเล็กโทรไลต์ที่ปลดปล่อยออกมาเป็นพิษและอาจเป็นอันตรายต่อผิวหนังและดวงตาได้
- ระวัง: ก่อนจะติดตั้งหรือเปลี่ยนแบตเตอรี่ ให้ถอดเครื่องประดับต่างๆ ออกให้หมด เช่น สร้อย นาฬิกาข้อมือและแหวน และใช้เครื่องมือที่มีด้ามจับเป็นฉนวนกันไฟฟ้า กระแสไฟแรงสูงสามารถลัดวงจรผ่านวัสดุที่เป็นสื่อไฟฟ้าได้ ซึ่งอาจทำให้เกิดแผลไหม้รุนแรง
- ระวัง: ห้ามกำจัดแบตเตอรี่ด้วยการเผาไฟ เนื่องจากแบตเตอรี่อาจระเบิดได้
- ระวัง: ห้ามเปิดหรือแกะแบตเตอรี่ วัตถุที่ปลดปล่อยออกมาเป็นอันตรายต่อผิวหนังและดวงตา และอาจเป็นพิษได้

## ข้อมูลทั่วไป

- หมายเลขรุ่นและหมายเลขประจำเครื่องจะอยู่บนป้ายที่แผงด้านหลัง ในบางรุ่นอาจจะมีป้ายข้อมูลเพิ่มเติมติดอยู่ที่โครงเครื่องใต้ฝาครอบด้านหน้า
- รีไซเคิลแบตเตอรี่ที่ใช้แล้วเสมอ
- นำวัสดุของบรรจุภัณฑ์กลับมาใช้อีกหรือเก็บไว้เพื่อนำมาใช้อีกครั้ง

# การติดตั้ง

## ⚠️ อันตราย

### ความเสี่ยงต่อกระแสไฟฟ้าช็อต

- ปฏิบัติตามกฎหมายว่าด้วยไฟฟ้าทั้งหมดของประเทศและในท้องถิ่น
- การต่อสายไฟต้องกระทำโดยช่างไฟฟ้าที่มีคุณสมบัติเหมาะสม
- อ่านและทำตามคำแนะนำด้านความปลอดภัยและการติดตั้งทั้งหมดในคู่มือนี้

การละเลยในการปฏิบัติตามคำแนะนำเหล่านี้สามารถส่งผลให้อุปกรณ์ชำรุดเสียหายและเกิดการบาดเจ็บหรือถึงแก่ชีวิต

## ⚠️ ระวัง

### ความเสี่ยงต่อกระแสไฟฟ้าช็อต

- ยกเลิกการเชื่อมต่อเบรกเกอร์วงจรแผงไฟฟ้าก่อนติดตั้งหรือบำรุงรักษา UPS หรืออุปกรณ์ที่เชื่อมต่อ
- ตัดการเชื่อมต่ออุปกรณ์จากเครื่องก่อนทำการบำรุงรักษาอุปกรณ์ใดๆ
- ชั่วต่อเอาท์พุทไฟฟ้ากระแสตรงและไฟฟ้ากระแสสลับอาจได้รับการกระตุ้นจากการควบคุมระยะไกลหรือการควบคุมอัตโนมัติในเวลาใดก็ได้
- อย่าใช้ UPS เป็นเหมือนการตัดการเชื่อมต่อที่ปลอดภัย

การละเลยในการปฏิบัติตามคำแนะนำเหล่านี้สามารถส่งผลให้เกิดการบาดเจ็บเล็กน้อยถึงปานกลางได้

## ⚠️ ระวัง

### ความเสี่ยงต่อกระแสไฟฟ้าช็อต

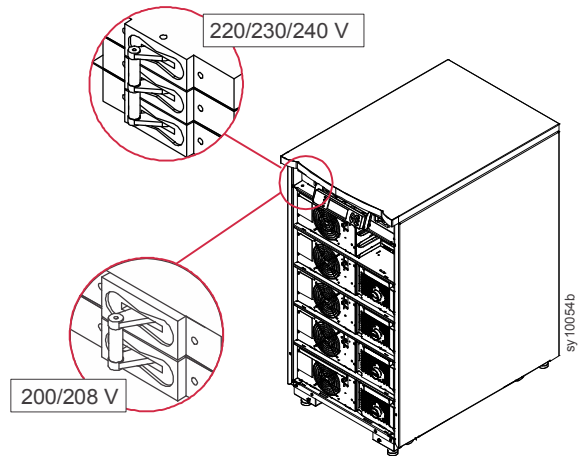
- ขนาดของสายไฟต้องสอดคล้องกับความจุของแอมป์ที่กำหนดและรหัสไฟฟ้าของประเทศและท้องถิ่น
- ใช้สายลดความตึงแบบยึดติดที่จัดมาให้พร้อมกับเครื่อง
- ต้องต่อสาย UPS ไปที่วงจรสาขา ซึ่งติดตั้งเบรกเกอร์วงจรที่ประเมินตามที่ระบุในตารางด้านล่าง
- แรงบิดของสกรูที่ขันไฟฟ้าเข้าที่แนะนำ: 16 แรงปอนด์-นิ้ว (2 นิวตัน-เมตร)
- เมื่อทำการฮาร์ดไวร์เสร็จแล้ว ต้องครอบคลุมประกอบฮาร์ดไวร์ที่เปิดอยู่ทั้งหมด

การละเลยในการปฏิบัติตามคำแนะนำเหล่านี้สามารถส่งผลให้เกิดการบาดเจ็บเล็กน้อยถึงปานกลางได้

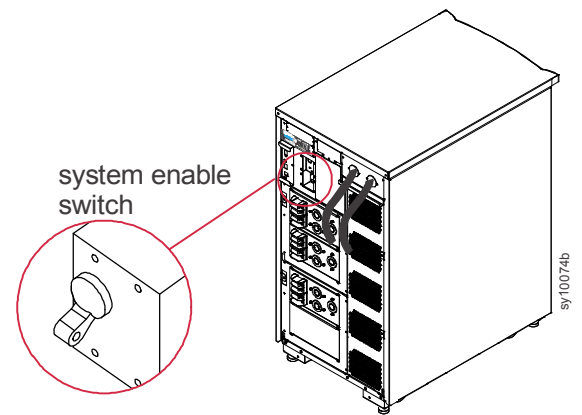
# ปิดเครื่อง UPS

ปิดไฟฟ้ากระแสสลับที่ต่อเข้าเครื่อง UPS

ปิดเบรกเกอร์วงจรวางขาเข้าเครื่อง UPS



ปิดสวิตช์เปิดระบบ



## ติดตั้ง Symmetra LX

โปรดดูคู่มือการติดตั้งทางกายภาพของเครื่อง Symmetra LX UPS สำหรับคำแนะนำการติดตั้งโมดูลเครื่อง UPS และอุปกรณ์ต่อพ่วง

โปรดดูคู่มือการติดตั้งทางกายภาพของ Symmetra LX Extended Run Cabinet สำหรับคำแนะนำการติดตั้ง Extended Run Cabinet

# การเชื่อมต่อไฟฟ้า

## ⚠️ อันตราย

### ความเสี่ยงต่อกระแสไฟฟ้าช็อต

- ปฏิบัติตามกฎหมายว่าด้วยไฟฟ้าทั้งหมดของประเทศและในท้องถิ่น
- การต่อสายไฟต้องกระทำโดยช่างไฟฟ้าที่มีคุณสมบัติเหมาะสม
- อ่านและทำตามคำแนะนำด้านความปลอดภัยและการติดตั้งทั้งหมดในคู่มือนี้
- อ่านและทำตามคำแนะนำด้านความปลอดภัยและการติดตั้งทั้งหมดในคู่มือที่อ้างอิงในเมนูนี้

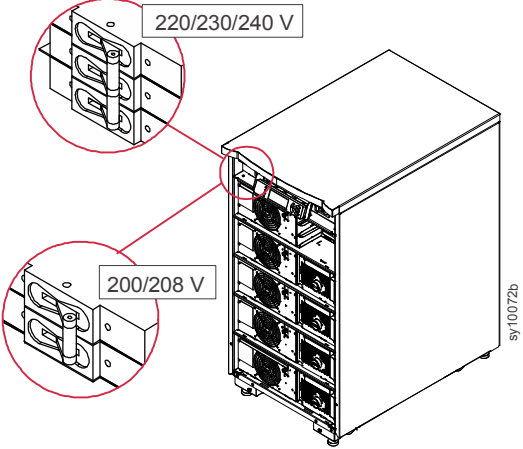
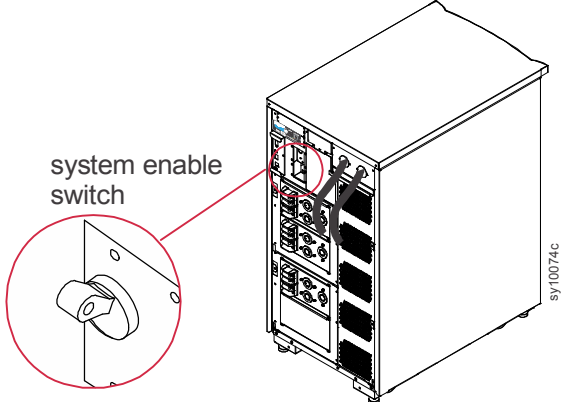
การละเลยในการปฏิบัติตามคำแนะนำเหล่านี้สามารถส่งผลให้อุปกรณ์ชำรุดเสียหายและเกิดการบาดเจ็บหรือถึงแก่ชีวิต

## การต่อสาย Symmetra LX

โปรดดูคู่มือการติดตั้งทางไฟฟ้าของเครื่อง Symmetra LX สำหรับการเชื่อมต่อสายไฟขาเข้าและขาออก

### รายการตรวจสอบการติดตั้งระบบ

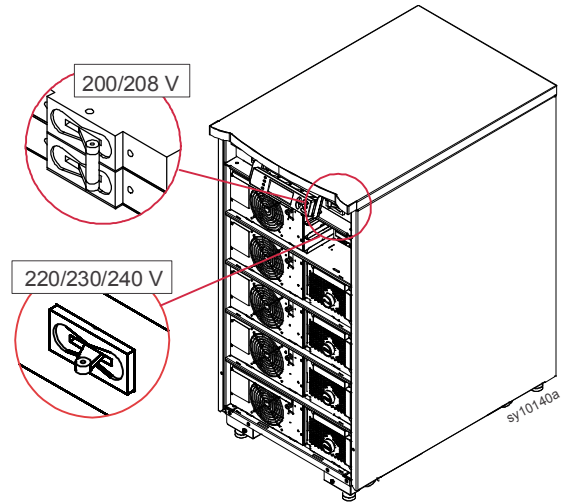
โปรดดูคู่มือการติดตั้งทางกายภาพของเครื่อง Symmetra LX และคู่มือการติดตั้งทางไฟฟ้าของเครื่อง Symmetra LX สำหรับคำแนะนำโดยละเอียด

ถอดอุปกรณ์ทั้งหมดที่เชื่อมต่อกับ UPS	
ตรวจสอบยืนยันว่าส่วนประกอบตัวยึดขันติดกับชั้นแนบหน้าดีแล้ว	
ตรวจสอบยืนยันว่าติดตั้งโมดูลไฟฟ้า โมดูลแบตเตอรี่ และโมดูลอัจฉริยะอย่างถูกต้อง	
ตรวจสอบยืนยันว่า PowerView เชื่อมต่อกับโมดูลอัจฉริยะ (IM)	
เปิดไฟฟ้ากระแสสลับของเครื่อง UPS	
เปิดเบรกเกอร์วงจรขาเข้าและสวิตช์เปิดระบบ	
 <p>Diagram showing the power input terminal block of the Symmetra LX UPS. Two voltage labels are provided: 220/230/240 V and 200/208 V. The diagram is labeled sy10072b.</p>	 <p>Diagram showing the system enable switch on the Symmetra LX UPS. The switch is labeled 'system enable switch'. The diagram is labeled sy10074c.</p>
ระหว่างที่เริ่มต้นครั้งแรกอาจได้ยินเสียงคลิก	
ระหว่างที่เริ่มต้นครั้งแรก PowerView อาจแสดงข้อความการวินิจฉัย ไม่ต้องสนใจข้อความเหล่านี้	
กดปุ่ม Esc บน PowerView จนกระทั่งหน้าจอตรวจสอบแสดงขึ้น	
ตรวจสอบยืนยันว่าแรงดันไฟฟ้าขาเข้า (Vin) ตรงกับแรงดันไฟฟ้าวงจรรย่อย (หลัก)	



## รายการตรวจสอบการติดตั้งระบบต่อ

เปิดสวิตช์บายพาสการบำรุงรักษา



ไม่ต้องสนใจไฟแสดงสถานะ LED หรือข้อความ วินิจฉัย บน PowerView  
กดปุ่ม Esc บน PowerView จนกระทั่งหน้าจอตรวจสอบแสดงขึ้น  
ตรวจสอบยืนยันว่าแรงดันไฟฟ้าขาเข้า (Vin) ตรงกับแรงดันไฟฟ้าวงจรรย่อย (หลัก)

ทดสอบสวิตช์ REPO

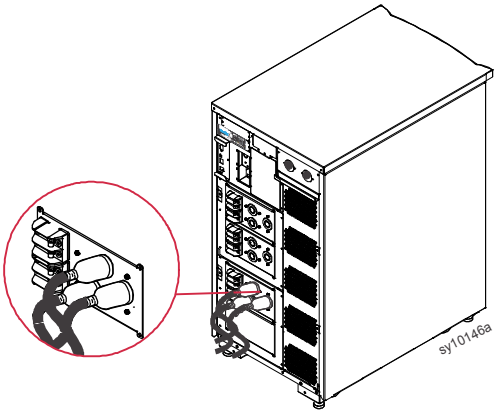
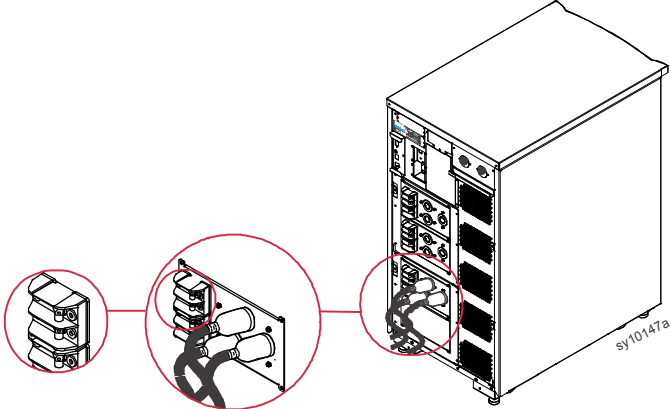
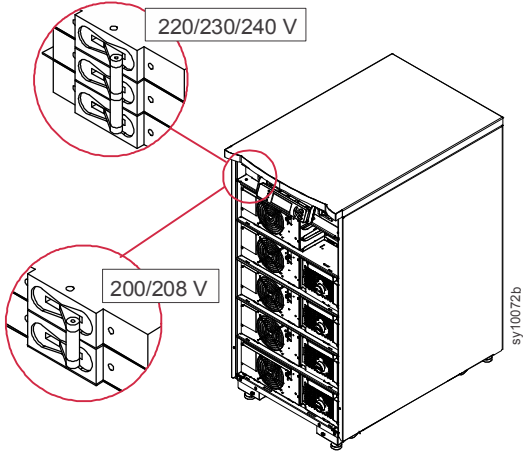
สวิตช์เปิดระบบควรถ่ายไปอยู่ที่ตำแหน่งสแตนด์บาย และระบบควรปิดตัวลง

ปิดเบรกเกอร์วงจรขาเข้า สวิตช์เปิดระบบ และสวิตช์บายพาสการบำรุงรักษา

# เริ่มต้นระบบ

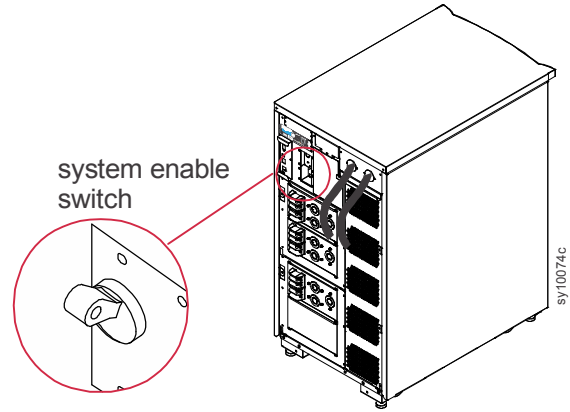
โปรดดูคู่มือการใช้งาน Symmetra สำหรับคำแนะนำโดยละเอียด

## เปิดเครื่อง UPS

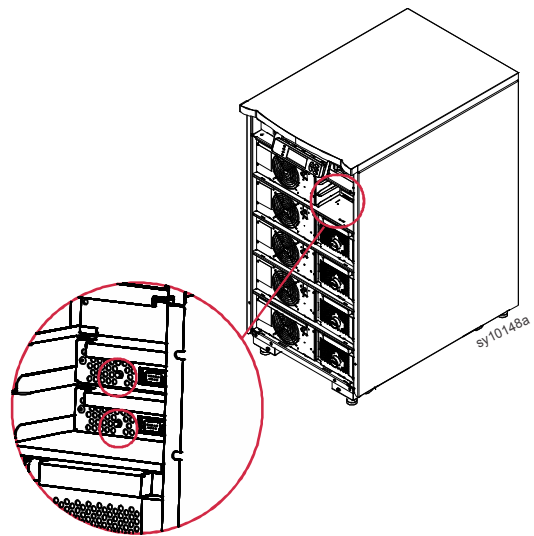
เปิดไฟฟ้ากระแสสลับ	
เปิดเบรกเกอร์วงจรสำหรับอุปกรณ์ที่เชื่อมต่อทั้งหมด	
หากอุปกรณ์ที่เชื่อมต่อมีฮาร์ดไวร์ ให้ตรวจสอบยืนยันว่าเบรกเกอร์วงจรขาออกบนแผงจ่ายไฟอยู่ที่ตำแหน่งสวิตช์เปิด	
หากอุปกรณ์ที่เชื่อมต่อเสียบปลั๊กเข้ากับเครื่อง UPS แล้ว ให้ตรวจสอบยืนยันว่าเบรกเกอร์วงจรขาออก PDU ของเครื่อง UPS อยู่ที่ตำแหน่งสวิตช์เปิด	
เปิดเบรกเกอร์วงจรขาเข้า	

## เปิดเครื่อง UPS ต่อ

เปิดสวิตช์เปิดระบบเครื่อง UPS



หากต้องการเริ่มเครื่อง UPS เมื่อไม่มีไฟฟ้ากระแสสลับ ให้กดและค้างไว้ที่ปุ่มสตาร์ทเย็นปุ่มใดปุ่มหนึ่งเป็นเวลาสี่วินาที



# การตั้งค่าหน้าจอบ PowerView

<p>เมื่อ PowerView ผ่านการวินิจฉัยครั้งแรกระหว่างเริ่มต้นระบบ สามารถตั้งค่าหน้าจอบตรวจสอบที่ให้ตัวแปรการปฏิบัติการได้</p>	<pre>Chg 100% Load 000% 220 Vin 000 Vout 60 Hz Runtime: 00hr 30min</pre>
<p><b>กำหนดแรงดันไฟจ่าย</b> กดปุ่ม ESC จนกระทั่งหน้าจอเมนูหลักปรากฏขึ้น ใช้คีย์ลูกศร up/down เพื่อเลื่อนดูตัวเลือก เลือกตั้งค่าแล้วกด ENTER</p>	<pre>Control          Logging Status          Display &gt;Setup          Diags Accessories     Help</pre>
<p>ใช้คีย์ลูกศร up/down เพื่อเลื่อนดูตัวเลือก เลือกอื่นๆ แล้วกด ENTER</p>	<pre>Settings        Alarms Shutdown       Bypass Defaults       Copy Output Freq    &gt;Other</pre>
<p>หากต้องการเปลี่ยนแรงดันไฟฟ้าขาออกสำหรับแอปพลิเคชันเฉพาะให้ ใช้ลูกศร up/down เพื่อเลื่อนไปตามตัวเลือก เลือกขาออก เคอร์เซอร์จะย้ายไปยังช่องรายการแรงดันไฟฟ้า ใช้คีย์ลูกศร up/down เพื่อเลื่อนดูตัวเลือกแรงดันไฟฟ้า เลือกแรงดันไฟฟ้าที่ต้องการแล้วกด ENTER</p>	<pre>Self Test :      Enabled UPS ID :         UPS_IDEN Vout Reporting : Auto &gt;Output :       208V</pre>
<p><b>เปิดอุปกรณ์ที่เชื่อมต่อ</b> ต้องเปิดเครื่อง Symmetra LX ก่อนดำเนินการขั้นตอนนี้ กดปุ่ม ESC จนกระทั่งหน้าจอเมนูหลักปรากฏขึ้น ใช้คีย์ลูกศร up/down เพื่อเลื่อนดูตัวเลือก เลือกควบคุมแล้วกด ENTER</p>	<pre>Control          Logging Status          Display &gt;Setup          Diags Accessories     Help</pre>
<p>ใช้คีย์ลูกศร up/down เพื่อเลื่อนดูตัวเลือก เลือกเปิดเครื่อง UPS ขาออก แล้วกด ENTER หมายเหตุ: คุณอาจจำเป็นต้องเลื่อนลงไปยังหน้าที่สอง</p>	<pre>Graceful Turn On Start Runtime Cal &gt;Turn UPS Output On</pre>
<p>ยืนยันตัวเลือกโดยการเลือก YES (ใช่)</p>	<pre>Confirm: Turn UPS On Cancel &gt;Yes, Turn UPS On</pre>
<p>ทั้งนี้อาจมีเสียงคลิกและข้อความนี้ปรากฏขึ้น หมายเหตุ: คุณอาจเห็นค่าเดือนหนึ่งรายการหรือมากกว่า ตอบคำถาม เหล่านี้โดยเลือก Start Now (เริ่มต้นตอนนี้)</p>	<pre>UPS HAS BEEN COMMANDED TO TURN POWER ON</pre>

เมื่อข้อความนี้ปรากฏขึ้น จะมีเวลาหน่วง 90 วินาทีก่อนไฟ LED Load On จะสว่าง

UPS LOAD IS ON  
Press any key...





# APC™ โดย Schneider Electric ฝ่ายบริการลูกค้า

คุณสามารถขอรับบริการจากฝ่ายบริการลูกค้าสำหรับผลิตภัณฑ์นี้หรือผลิตภัณฑ์อื่นๆ ของ Symmetra® by Schneider Electric โดยไม่ต้องเสียค่าใช้จ่ายใดๆ ดังนี้:

- เข้าไปที่เว็บไซต์ของ APC โดย Schneider Electric ที่ [www.apc.com](http://www.apc.com) เพื่อเข้าถึงเอกสารในฐานข้อมูลของ APC และเพื่อยื่นคำร้องขอรับบริการจากฝ่ายบริการลูกค้า
  - **www.apc.com** (สำนักงานใหญ่ของบริษัท)  
เชื่อมต่อกับเว็บไซต์ของ APC by Schneider Electric ซึ่งเป็นเว็บไซต์ของประเทศนั้นๆ เพื่อให้บริการข้อมูลฝ่ายบริการลูกค้า
  - **www.apc.com/support/**  
การบริการข้อมูลทั่วโลกโดยการค้นหาจากฐานความรู้ของ APC และการใช้บริการ e-Support
- ติดต่อฝ่ายบริการลูกค้า APC by Schneider Electric ทางโทรศัพท์หรืออีเมล
  - ศูนย์เฉพาะในประเทศ, ท้องถิ่น: ให้ไปที่เว็บไซต์ **www.apc.com/support/contact** สำหรับรายละเอียดการติดต่อ
  - สำหรับข้อมูลเพิ่มเติมเกี่ยวกับการขอรับบริการจากฝ่ายบริการลูกค้าในพื้นที่ ติดต่อตัวแทนหรือผู้จัดการจำหน่ายของ APC by Schneider Electric ที่ขายผลิตภัณฑ์ APC by Schneider Electric ให้กับคุณ

© 2018 APC by Schneider Electric. APC, the APC logo, Smart-UPS และ Symmetra เป็นของ Schneider Electric Industries S.A.S หรือบริษัทในเครือ เครื่องหมายการค้าอื่นๆ ทั้งหมดเป็นกรรมสิทธิ์ของผู้ที่เป็นเจ้าของ